

フラットサイクリング ～平坦な道×気軽にふらっと～

チーム名：漕いで埼玉

立教大学観光学部2年

清澤風歌・遠藤健斗・江上ふく・山口紗奈・工藤愛恵

10分間のメニュー

1 対象地

2 現状分析

3 ターゲット

4 プラン提案

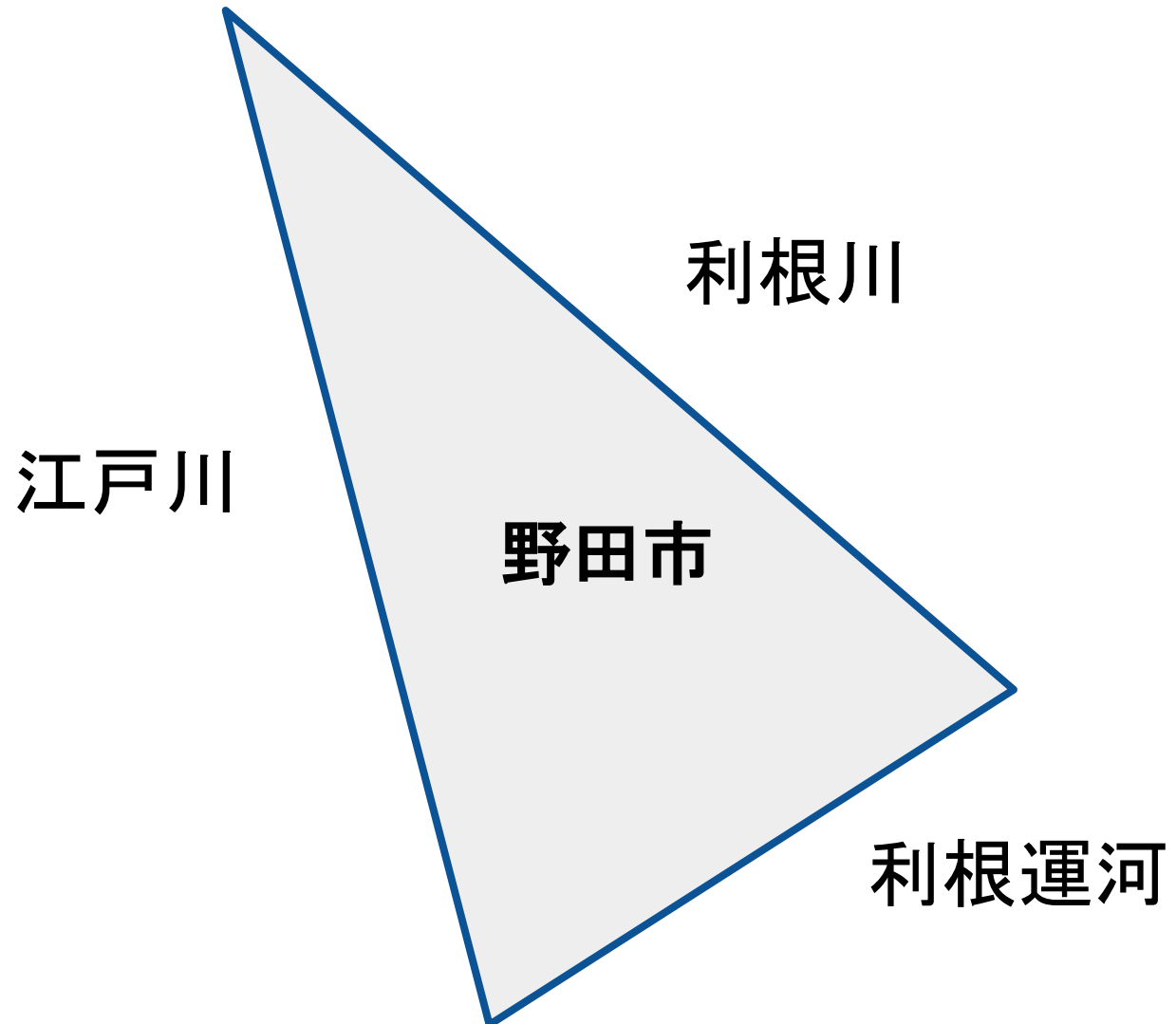
5 効果・まとめ

千葉県野田市

チーバ君の鼻の先



3つの川を囲む
1周60kmのサイクリングロード



60kmは長く感じませんか？

60kmは長く感じませんか？



**片道18.7kmのサイクリングルートを
誰でも楽しめるように変えるプラン**

実施場所

約18.7km

清水公園



<http://www.go2park.net/photo/sekiyado.html>



関宿城

https://www.timesclub.jp/sp/tanomachi_ex/chiba/noda/001.html

10分間のメニュー

1 対象地

2 現状分析

3 ターゲット

4 プラン提案

5 効果

サイクリングロードを走るのは
サイクリストばかり

分析：サイクリストってどんな人？

- 本格的な自転車
- ウェア着用、荷物が少ない
- 一日で長距離を行って帰る

⇒川から離れ、
観光してもらうのは難しい

分析：観光客との楽しみ方の違い

サイクリスト

自転車を漕ぐこと

自体が好き

サイクリングは

目的

観光客

自転車を漕ぐのは

移動するとき

サイクリングは

手段

現地調査：サイクリングロード実走 ＜サイクリング前のイメージ＞

ただ漕ぐだけで
つまらなそう
筋肉痛になりそう

距離が長いから、
途中で飽きそう



現地調査：サイクリングロードの魅力

<サイクリング後の印象>

平坦で楽ちん！

緑がいっぱい！

空が広い！

田園風景がきれい！

虫の音がいい！



初心者でも走れる平坦な道
別世界のような緑あふれる空間



サイクリングロード自体の
ポテンシャルが高い

しかし、

サイクリングロードがあるだけでは
観光客は訪れないのでは？

観光客がサイクリングを
ふらっと楽しめる
仕組みを作ろう！

課題 1 : レンタサイクルがない

観光客が自転車を借りられる環境がない



サイクリストのみが楽しむ
サイクリングロードになる原因

課題 2 : トイレや水道、休憩スポットが少ない

もっと水分補給できる場所が
あったら嬉しい



休憩できる場所を増やして欲しい

課題 3 : 川沿いに賑わいが無い

店やベンチが全くない



人が川沿いに集まらない原因

現状課題

- ① レンタサイクルがない
- ② トイレや水道、休憩スポットが少ない
- ③ サイクリングロード沿いに賑わいが無い



プラン提案

サイクリングを気軽に楽しめる仕組み



活気のある川沿いに変える

10分間のメニュー

1 対象地

2 現状分析

3 ターゲット

4 プラン提案

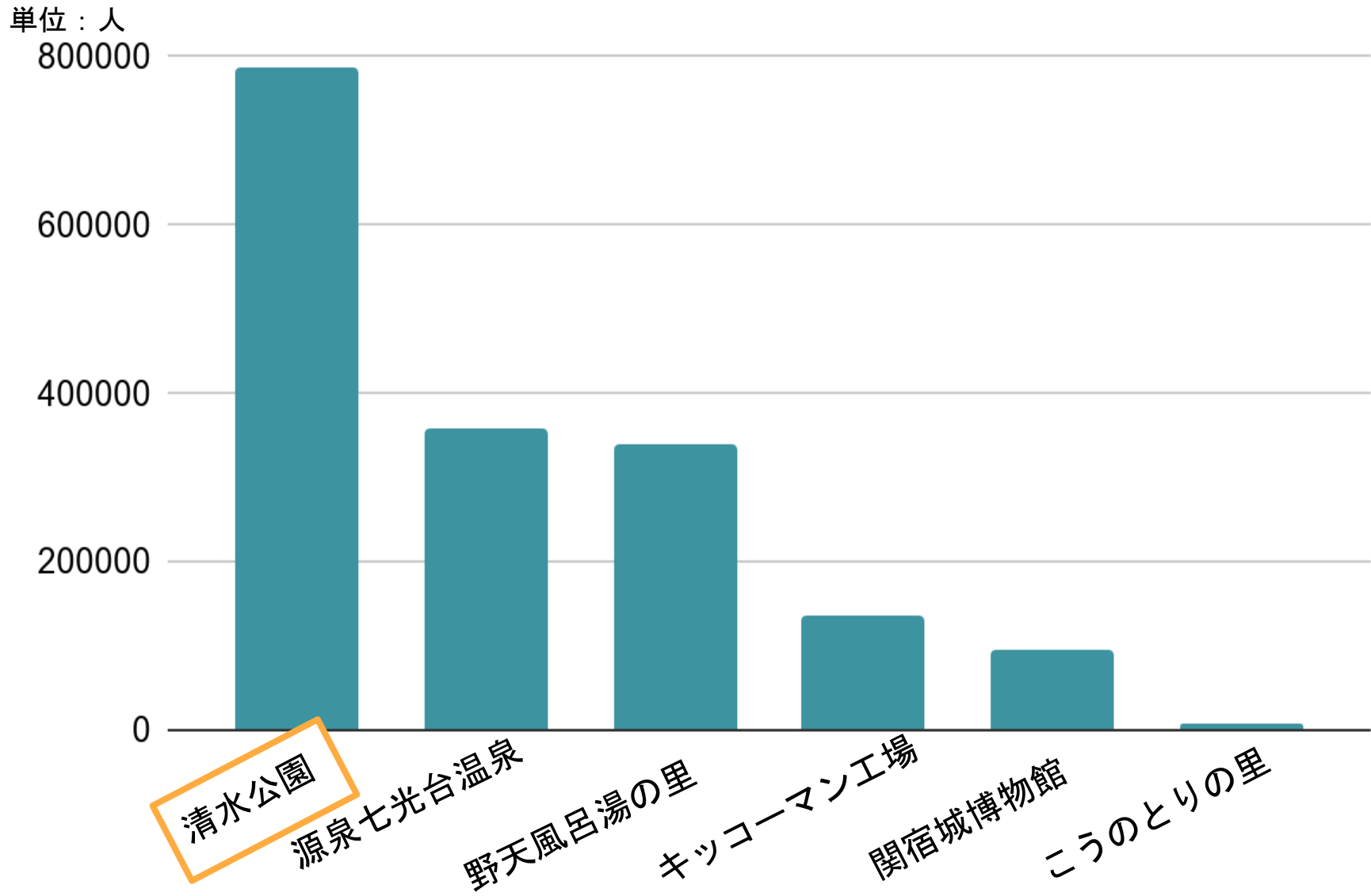
5 効果・まとめ

**野田を訪れる観光客で
サイクリングに興味があるのは
誰だろう。**

清水公園の利用者



観光・レクリエーション施設の中で集客数No.1



ヒアリング調査 @清水公園

8月12、13日で**40人以上**の方にインタビューした結果、ほとんどの来訪者が

日本最大級のアスレチックが目的
アクティブなことを楽しみたい

と回答した。

➡ 野田を訪れる観光客の中で
サイクリングに**最も親和性が高い**

カフェやレストランで
ゆっくりしてから帰りたい
(大学生サークルグループ)



清水公園の後に
立ち寄る場所が欲しい

(女子大生2人組)

アスレチックの後に
気分転換で他のことをしたい
(20代6人グループ)



川までの距離が近い

清水公園

清水公園
Shimizu-Kōen

江戸川
サイクリング
ロード

約1.5km

清水公園とサイクリングロードを
結び付けやすい

300 m
1000 ft

清水公園から 江戸川サイクリングロードまでの様子

緑も川もある
整備された遊歩道



江戸川サイクリングロードとも
一体感がありサイクリングに最適

サイクリストのニーズ

水道・トイレ・休憩所を確保したい

サイクリング
ロードを気軽に
走ってほしい

清水公園以外
に立ち寄る場
所が欲しい

私たちの思い

清水公園利用者のニーズ

ターゲットだけでなく、**サイクリスト・地域住民**にも
メリットのあるプランを提案します

10分間のメニュー

1 対象地

2 現状分析

3 ターゲット

4 プラン提案

5 効果・まとめ

プランコンセプト

気軽にふらっとサイクリング！

楽しみ・目的・ゴールがあれば、
ハードルも下がる

移動手段としてでなく、
1つのコンテンツとして楽しめる
仕組みづくり

私たちが目指す姿

気軽にサイクリングを楽しめる仕組み



観光客・住民もふらっと川に足を運ぶ



賑わいのある川辺を作る

プラン概要

実施場所：サイクリングロード（清水公園⇔関宿城）

距離：全長約18.6km

所要時間：約2時間（ゆっくり走行）

サイクリングロードを3つにゾーン分け

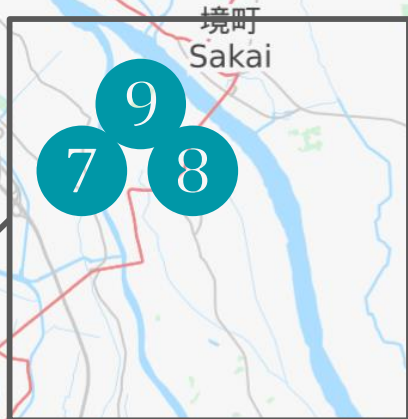
観光客は**自分の体力（疲れ）**や**興味**に

合わせて目的地を選択

全体図



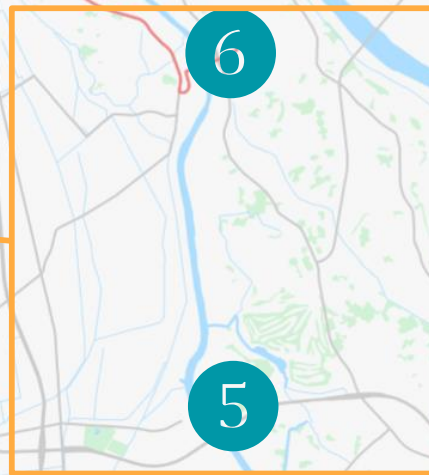
関宿ゾーン



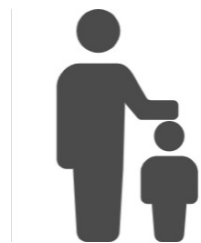
境町
Sakai



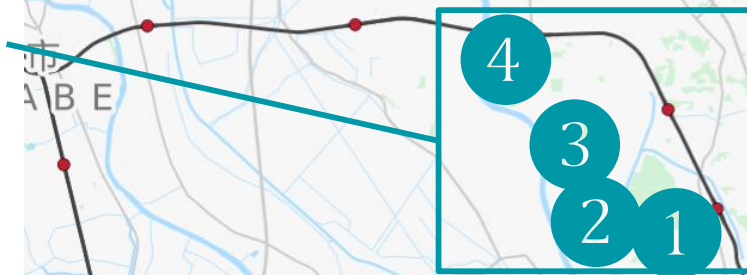
一休みゾーン



坂東市
Bando



キッズゾーン



野田市
NODA

キッズゾーン

① 清水公園

レンタサイクル設置

② トンネルアート

川に人を誘導するためのアート

③ 土手スライダー

子供を引き寄せるコンテンツ

④ 船乗り場

東武野田線川間駅へのアクセスが良い



一休みゾーン

6 宝珠花橋



5

⑤ トンネルアート

サイクリングロードから見える景色はずっと同じ

→ アクセントとして

⑥ 高架下カフェ

関宿城までの中間地点

→ 休憩処

関宿ゾーン

⑦船乗り場

自転車乗り捨て後の
移動手段

⑧関宿城博物館

サイクルステーション

⑨千葉最北端の

フオトスポット

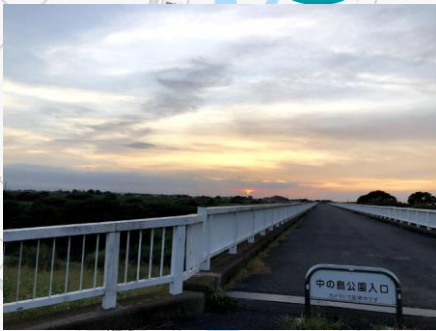
完走・到着した達成感up



9

8

7



関宿城博物館

①⑧ レンタサイクル

自転車のかごに

キッコーマンなど市内大企業の広告を掲載

→収益確保



① 割安の値段で観光客や市民にサービス提供

⇒サイクリングへのハードルが下がる

② 自転車のメンテナンスを地元自転車業者に委託

③ レンタサイクル利用の半券で地元商店街の割引サービスが得られる

⇒町との繋がりを生む

レンタサイクル 設置予定場所

関宿城博物館

川間駅

清水公園

キッコーマン
もの知りしょうゆ館



②⑤ トンネルアート

殺風景なトンネル2箇所



明るく・魅力的な場所に

＜方法＞

サイクリングのイベントを行い
参加した子供たちが絵柄を書く

③土手スライダー

子供心をくすぐるコンテンツの1つ
段ボールをレンタサイクルと一緒に配布

清水公園から**2.6km**地点



子供でも辿り着ける距離

⑥高架下カフェ

場所:宝珠花橋の高架下

清水公園と関宿城の中間地点に位置する

高架＝遠くからでも見える目印



カフェを目標に、楽しくサイクリング

地元の高校生が運営をサポート

千葉県立清水高等学校・食品科学科の生徒に
運営協力を求める

「食」について学び、実際に食品製造・加工する技術取得を目指している



生徒が校外で**実践的に学ぶ機会の提供**
住民と観光客の交流の促進

醤油を使用した軽食

- せんべい焼き
- 焼きおにぎり
- お餅、団子



<https://cookpad.com/recipe/814606>

醤油の香ばしい香りで集客



「醤油のまち野田」の知名度UP

キャンプ気分でお昼寝

河川敷に
ハンモックやテント、
マットを設置
カフェ利用者が
昼寝できる場所を作る

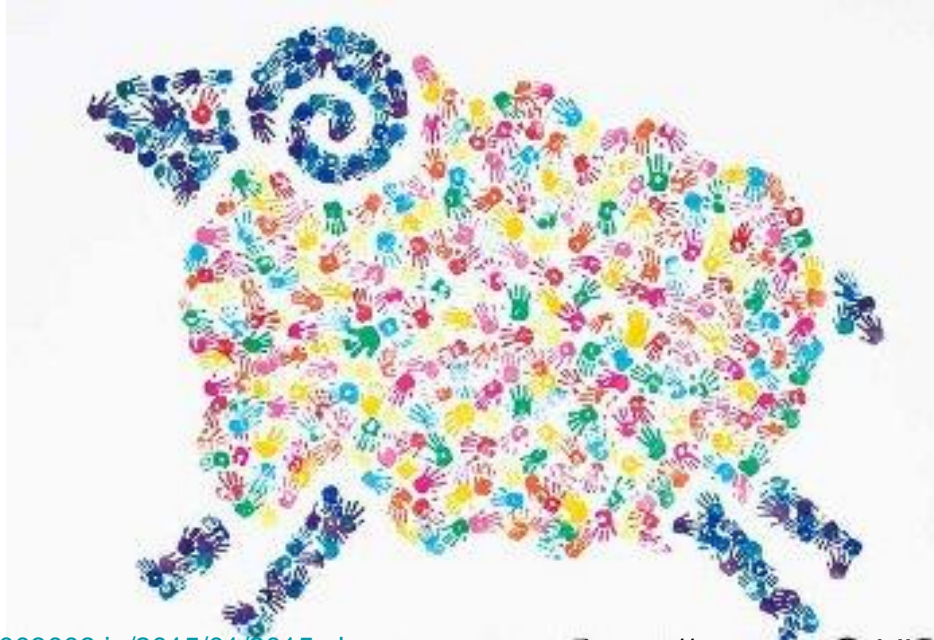


<https://papimami.jp/150279/>



サイクリングで疲れた体を **リフレッシュ**

⑨千葉最北端のフォトスポットづくり



<http://blog.003003.jp/2015/01/2015.php>

<https://www.pref.chiba.lg.jp/kouhou/miryoku/chi-ba-kun/index.html>

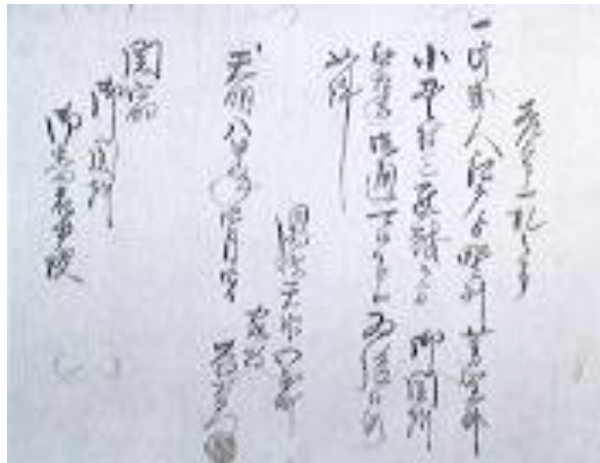


手形でチーバ君を描く



チーバ君の鼻の先という好立地をPR

かつて関所だった関宿を通過するには
通行手形が必要だった



- ➡ **現代版手形**として
来訪者に押してもらおう
- ➡ **歴史理解**に繋がる

フォトスポットの意義

- ・ 端（チーバ君の鼻）まで来たという**達成感UP**
- ・ 来訪者が自転車と一緒に写真を撮り、
SNSに投稿



サイクリングの**PR効果**望める

【詳細計画】

④⑦清水公園⇔関宿城を結ぶ船



http://www.mizu.gr.jp/bunkajuku/houkoku/022_20151107_sekiyado.html

関宿城まで走りきれた！



けど、
同じ距離を自転車で戻るのは
ちょっと。。。。

往復37KM（約4時間）は
サイクリング初心者には厳しい

関宿城からの帰りは
船に乗る選択肢もある！



観光客がサイクリングをする
ハードルを下げる



帰りは「船に乗る」という楽しみ
が生まれる

船内：野田特産の枝豆を堪能

鮮度が命の枝豆を

採れたてで新鮮な状態で食べられる

※野田で旬の5-7月・10月-11月上旬の期間限定



野田の枝豆の知名度UP

1日のプラン（一次交通：鉄道） 【清水公園からサイクリングの場合】

START

9時 清水公園駅



9時半～12時半
フィールドアスレチック



13時～13時半
昼食



14時
サイクリングスタート

GOAL

川間駅近く船着場着



高瀬舟乗船



16時～17時頃
関宿城到着



プランを実行する際のSTEP

STEP1

- レンタサイクルの貸し出し

STEP2

- 小さな楽しみの仕掛けづくり

STEP3

- コミュニティの拠点となるカフェづくり→店舗数の拡大

STEP4

- 舟運を運航する



徐々に規模を拡大し、
川沿いを楽しむことをムーブメントに

STEP1

レンタサイクルの貸し出し



観光客もサイクリングが
できる環境をつくる

STEP2

小さな楽しみの 仕掛けづくり

サイクリング中

トンネルアート

土手スライダー



関宿城付近

千葉最北端の
フォトスポット

サイクリングロードの魅力向上

STEP3

コミュニティの拠点となる
カフェをつくる



川に人が集まり始める

STEP4

高瀬舟の運航

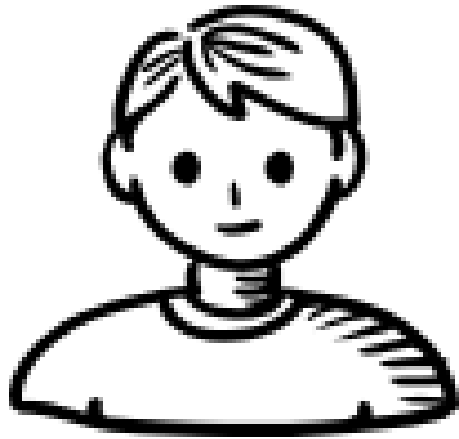


新たな移動手段が生まれる



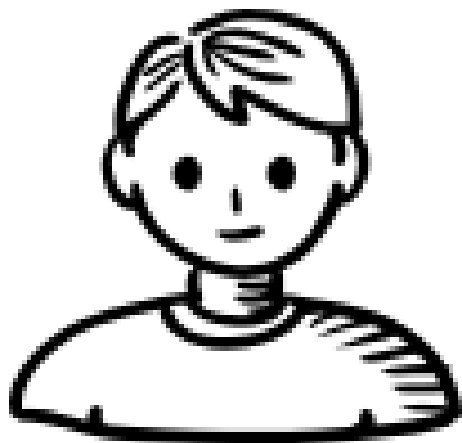
点と点、町と町を繋ぐ

頂いたコメント



レンタサイクルいい
ですね。
公園の新たな収益も期待でき
ます

清水公園園長
鈴木さん



面白そうなプランだね。
昔は水運で栄えていたし
実現できそう。

山崎サイクルの方

10分間のメニュー

- 1 対象地
- 2 現状分析
- 3 ターゲット
- 4 プラン提案
- 5 効果・まとめ**

気軽にふらっとサイクリングを楽しんでほしい！

サイクリングロード沿いに「楽しみ」・「目的」
になりえるものを点在させる

→サイクリングへの

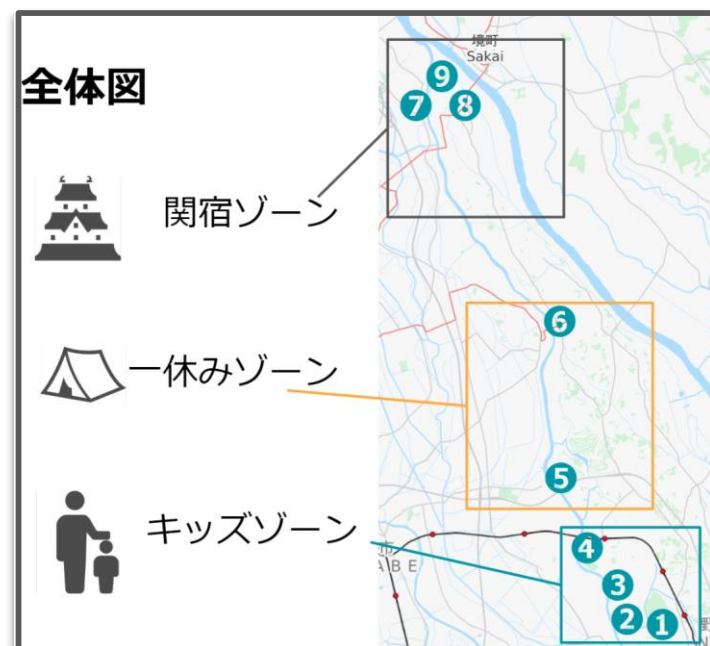
精神的ハードルを下げる

観光客だけでなく、

・サイクリスト

・地域住民

も楽しめる点がPOINT！



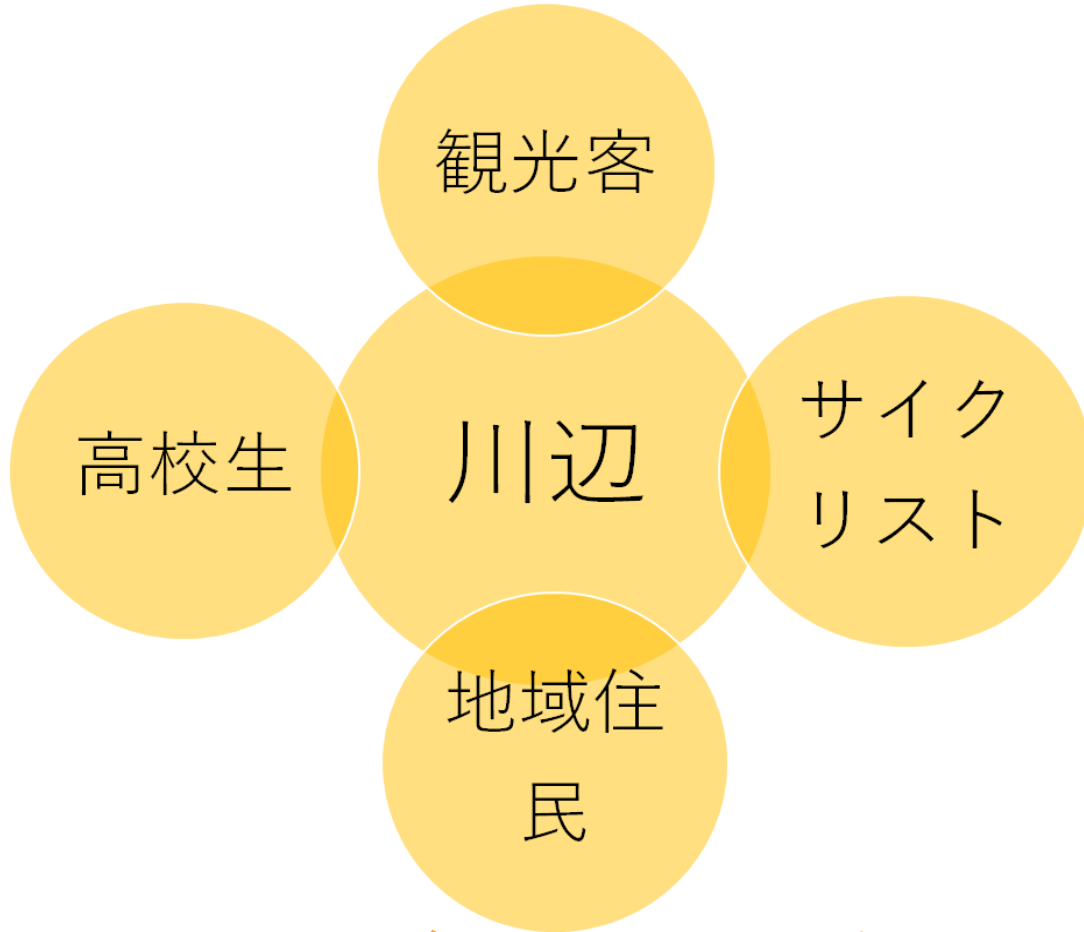
経済効果

	1人あたり消費額	年間利用者数	経済効果
レンタサイクル	500円と想定	80,000人 (清水公園利用者の10%と想定)	40,000,000円
カフェ	600円と想定	24,000人 (レンタサイクル利用者の30%と想定)	14,400,000円
船	400円と想定	8,000人 (レンタサイクル利用者の10%と想定)	3,200,000円
全体			57,600,000円

5760万円の経済効果が見込まれる



閑散とし、サイクリストしか
いないサイクリングロード沿い



人がふらっと集まり
賑わう川辺を作ります