



# かつらうお～だ～いったび!!

＊人口480人+αの一体旅＊

都市デザイン研究室 大野紗英・大竹彩乃

1. 選定地域
2. 現地調査
3. 葛尾村の魅力
4. プラン提案
5. 新規性
6. まとめ



# 1. 選定地域

私たちは



葛尾村から相双地域全体を盛り上げます

# 葛尾村について

人口	震災前	現在
	1,567名	480名 (2023年7月時点)
面積	84.37m <sup>2</sup>	
立地	福島浜通りの阿武隈山系に属する。	
避難指示解除時期	2016年8月	
特定復興再生拠点地域の避難指示解除	2022年6月	
自然環境	日山や五十人山などの山々に囲まれる一方で、葛尾川や野川川がやがて太平洋に注ぐ。	
アクセス	飛行機の場合：福島空港→郡山駅行きリムジンバス→磐越東線→葛尾行路線バス 車の場合：東京から約2時間半	



## 葛尾村について

人口	震災前	現在
	1,567名	480名 (2023年7月時点)
立地	福島浜通りの阿武隈山系に属する。	
気候	中心部の標高が約400mに達し、年間降水量が約1,718mmより大幅に少ない。	
避難指示解除時期	2016年8月	
特定復興再生拠点地域の避難指示解除	2022年6月	
自然環境	日山や五十人山などの山々に囲まれる一方で、葛尾川や野川川がやがて太平洋に注ぐ。	

# 居住人口480人の小さな村





# 480人ってどのくらいの感覚だろう？

私たちを取り巻く環境と比べてみました！



葛尾村

480人



芸術専門学群  
(私達の出身)

441人



学園祭などで  
団結力を発揮する

話したことなくとも  
大体知ってる

葛尾村と似た  
環境！？

480人ってどのくらいの感覚だろう？  
私たちを取り巻く環境と比べてみました！



学園祭などで  
団体活動が盛況です

高尾村

芸術専門学群  
(私達の出身)

# 400人規模の一体感は 大きな力となる！



葛尾村と似た  
環境！？



**村の一体感を  
相双地域全体の大きな発展へと  
繋げていけないだろうか**

## 隣接している浪江町とのつながり



本来は同じ流域でつながっているが、現在は帰還困難区域に指定され高瀬川溪谷のほとんどが通行できない状況である。



帰還困難区域解除後は川を介し、浪江町と観光面での連携が可能になるのではないか？



## 相双地域全体の分析



相双地域には海側（南北方向）に公共交通機関が発達しているため海側の市町村間の繋がりが強いが、現状東西方向の繋がりは弱い。



葛尾村から海側へと東西の繋がりを生み出せる資源の発掘が、相双地域全体の発展に繋がると考えた！



南北に常磐線が通る

東西の繋がりが弱い



葛尾村の方々は自分たちの村を  
どう想っているのだろうか？

私たちは2度の現地調査を行いました。

## 2. 現地調査

選定地域

現地調査

見つけた魅力

プラン提案

新規性

まとめ



葛尾むらづくり公社 米谷さま かつらおファーム 木下さま かつらおファーム 遠藤さま 葛力創造舎 森さま

葛尾村役場 松本さま



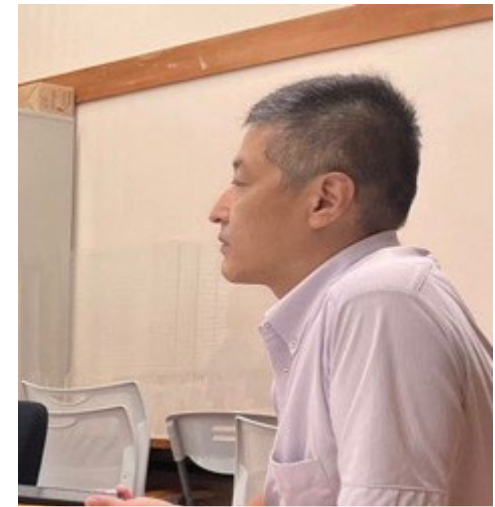
浪江町役場 高橋さま



金泉ニット福島工場 加藤さま



葛尾村役場 下枝さま



葛尾村役場 早川さま



# 葛尾村むらづくり公社事務局長 米谷さま

## <展望・課題>

- ・ 住み暮らす人たちが幸せに暮らすための観光まちづくりが必要
- ・ 観光を介して雇用・所得・人間関係・村に携わる仲間を増やすのが理想
- ・ 村の中に人が住む場所・楽しく働ける場所がない
- ・ 子ども少ない→持続可能な村ではない



楽しく働ける場所・住民が幸せに暮らすための観光が求められている！



## かつらおファーム 遠藤さま

- 原発事故の前は土壌・草質がよく、放牧による畜産が盛んだった
- 今も畜産は行われているが、食用として育てるためには放牧はできない状況
- 屋外で育てているヤギは、除草・教育目的のレンタルヤギとしてのみ活躍
- 葛尾村の魅力を上げるため、宿泊施設・グランピング施設を計画中！



暮らす人にも訪れる人にも葛尾村の魅力をもっと発信する必要がある！



## 葛尾村役場 地域振興課 下枝さま

- 葛尾村は、今はまだ通過点になってしまっている
- 葛尾村が目的地となるようにしていきたい
- 住む人や働く人を増やしたい



葛尾村が目的地となるように、この地域  
だからこそできる体験が求められている！





## 葛力創造舎 プログラムディレクター 森さま

- 移住定住に対してハードルの高さを感じている。本当に目指していることは葛尾村が二拠点生活の二拠点目  
に選ばれること
- そのためにも村と関わる敷居を低くしたい！
- 長い目で見て、数だけではなく質を高めていくことが重要



村が住む場所として選ばれるために、  
村に対する愛着をもってもらうことが必要！



## 浪江町役場 産業振興課 高橋さま

- 新しい人の力で地元の人が気づかない良さを発見してもらいたい！
- 宿泊施設はビジネスの利用がメインなので、観光需要（休日）を高めていける体験やコンテンツが必要
- 働く場を増やすこと、まちとしての魅力促進が課題



私たちの使命は、地元の人が気づかない魅力を見つけること！



## 葛尾村の課題



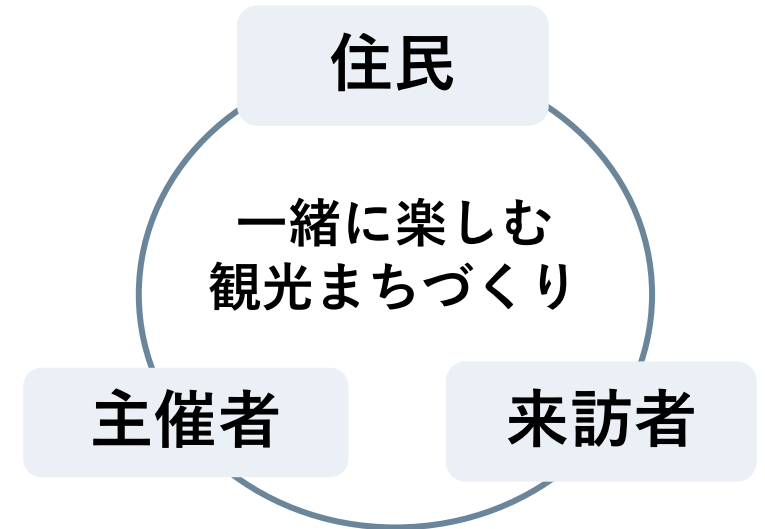
楽しく働ける場所・住民が幸せに暮らすための観光を提供すること！



住民にも来訪者にも葛尾村の魅力をもっと発信していくこと！



葛尾村が目的地となるように、この地域だからこそできる体験を提供すること！



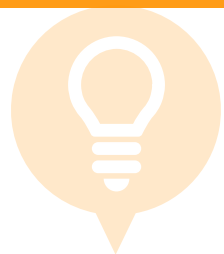


## 葛尾村の課題

楽しく働ける場所・住民が幸せに暮らすため  
の観光を提供すること！

課題を解決するために…

# 葛尾村ならではの魅力とは？



葛尾村が目的地となるように、この地域  
だからこそできる体験を提供すること！

住民

事業者

観光客

### 3. 私たちが見つけた葛尾村の魅力

# 現地調査に基づく分析

強みを活かす		弱みを逆転させる	
強み	活かし方	弱み	転換方法
太陽光エネルギー活用など持続的な村を構築する動き	村で使われていない資源を調べてそれを活かすプラン	住民の高齢化	観光と同時に住民の健康促進も図る。(例:花を育てて村全体をフラワーパークにする)
水質が超軟水(葛尾村は硬度14)ととても良いこと、自然豊か	水をキーワードに観光体験を考える 水×芸術活動など	働き手不足	働く人を増やす。そのためには?村で仕事を体験する
震災はあったが、村には古い歴史がある	歴史巡りプラン	将来の担い手(子ども)不足	一人ひとりに手厚い支援ができる=誇りに思えるふるさとづくり
活用可能性のある空き家や施設は豊富にある	ワークショップ、シェアキッチン、〇〇巡りの拠点... ...	立ち入り禁止区域がある、村の規模	小さな村だからこそその一体感がある



## 現地調査に基づく分析

強みを活かす		弱みを逆転させる	
強み	活かし方	弱み	転換方法
太陽光エネルギー活用など、村で使われていない資源を、持続的な村を創出する	水×芸術活動など	住民の高齢化	観光と同時に住民の健康促進を図る（例：花を育てる）
水質が超軟水（硬度26）ととてもおいしい	水×芸術活動など	創業者不足	働きやす。そのため、町で仕事を体験する
震災はあったが、村には古い歴史がある	歴史巡りプラン	将来の担い手（子ども）不足	一人ひとりに手厚い支援ができる＝誇りに思えるふるさとづくり
活用可能性のある空き家や施設は豊富にある	ワークショップ、シェアキッチン、〇〇巡りの拠点…	立ち入り禁止区域がある、村の規模	小さな村だからこそ全体を体感できる

分析から葛尾村ならではの  
魅力を3つ抽出しました



魅力①

超軟水

## なぜ超軟水が魅力？

- 葛尾村の水道水は五十人山の伏流水
- 水質は「超軟水」で、とても冷たく美味しいです！
- 葛尾村の水は肌や髪にとっても良い



葛尾村役場 下枝さま

山間部の観光資源は自然の豊かさ。自然の豊かさは芸術活動に直結する部分があると思う。葛尾の超軟水で金泉ニットを洗うことで、上質になります！



金泉ニット福島工場長 加藤さま



私はUターンなのですが、以前住んでいたところと比較して葛尾村の子どもはアトピーが少ないように思います。



もしかしたら超軟水のおかげ！？



葛尾村役場 松本さま

代表的な水の硬度比較		
	硬度 mg/l	用途
硬水	1468	飲料水 コントレックス
	304	飲料水 ebian
軟水	50	東京都内の水道水
超軟水	14	葛尾村の水道水

(ヒアリング及び飲料水の栄養成分表示に基づき作成)

私はUターンなのですが、以前住んでいたところと比較して葛尾村の子どもはアトピーが少ないように思います。

# 超軟水は葛尾村ならではの魅力！

	硬度 mg/l	用途
硬水	1468	飲料水 コンドレックス
	304	飲料水 ebian
軟水	50	東京都内の水道水
超軟水	26	葛尾村の水道水

(ヒアリング及び飲料水の栄養成分表示に基づき作成)



葛尾村役場 松本様

葛尾川も水質が良く、自然環境も良いが、  
**活用できていないのが現状です…**

葛尾村の水質に着目していて面白い！  
**ぜひプランを実現させてください！**

 超軟水の活用について村役場の方々から  
前向きなリアクションをいただきました！



葛尾村役場 下枝さま



葛尾村役場 松本さま



葛尾村役場 早川さま



魅力②

# 空の青さ



空の青さにちなんだ**かつらおブルー**色をつくり、ニットや小物を葛尾村ならではのものに仕上げています。

### 葛尾村の空が青い理由についての考察

「**高い山や飛行機から見た空は濃い青色**に見えます。これは高層になるにつれて大気中の水滴や塵などが少なくなるため、空気分子が太陽光を散乱させる青をより見ることができるためです。」

(<https://hp.otenki.com>より引用)

	新宿区役所地点	葛尾村役場地点
標高	32.55m	456m

(新宿区役所HP,葛尾むらづくり公社HPに基づき作成)



金泉ニット工場長 加藤さま



魅力③

人の温かさ



生まれ育った人



震災後にUターン

移住した人



2拠点居住

働く人



バックグラウンドは異なるが葛尾村に対する熱い想いは皆同じ



—— 私たちが葛尾村で出会った人たち ——

生まれ育った人

移住した人

働く人

住民の熱い想い、温かさに触れていくうちに  
私たちも葛尾村に貢献したいという熱い想い  
が強まりました

震災後にUターン

2拠点居住

バックグラウンドは異なるが葛尾村に対する熱い想いは皆同じ

これらの魅力は村にとって日常であり当たり前？

しかし、訪れる人にとっては**非日常**で**特別**な時間。

**その感動**を共有し

**訪れる人から住む人へと**

**繋がるプランを目指します！**

# 4. プラン提案





かつらうお～た～いったび!!

\*人口480人+αの一体旅\*



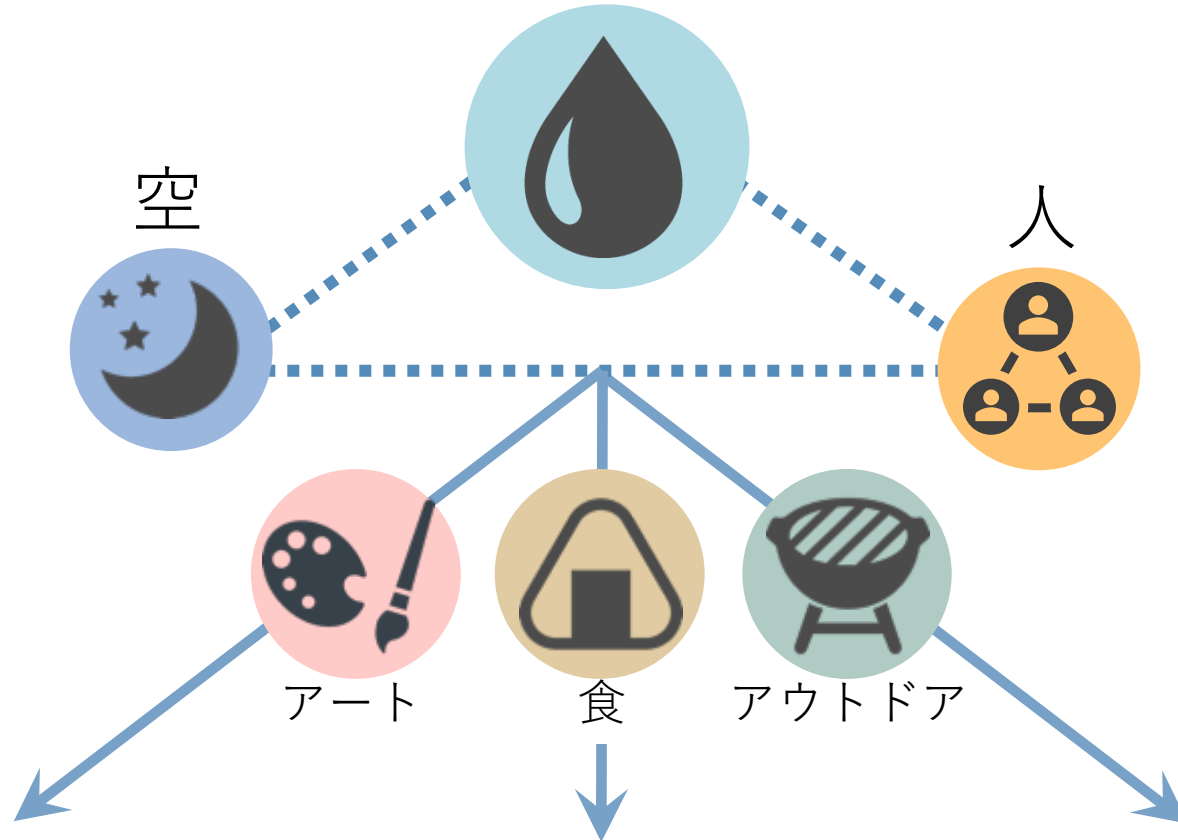


かつらうお～た～いったび！！とは

葛尾の**超軟水**を魅力的なアクティビティへと展開し  
暮らす人と訪れる人が感動を共有する一体旅。

# コンセプトダイアグラム

超軟水



かつらうお～た～いったび！！

\*人口480人+αの一体旅\*

なぜ訪れる人だけでなく暮らす人も  
葛尾を旅するのか？

## ①未来を守るため

1回きりの旅ではなく何度でも訪れたいくなる、ひいては暮らしたくなる旅。そのためには、訪れる人だけでなく暮らす人も一体となるような旅を実現し、交流を育むことが必要です。

## ②愛着を守るため

訪れる人と関わることは村への愛着を守ります。訪れる人が見せる感動を一緒に味わい体験することが大切だと考えます。

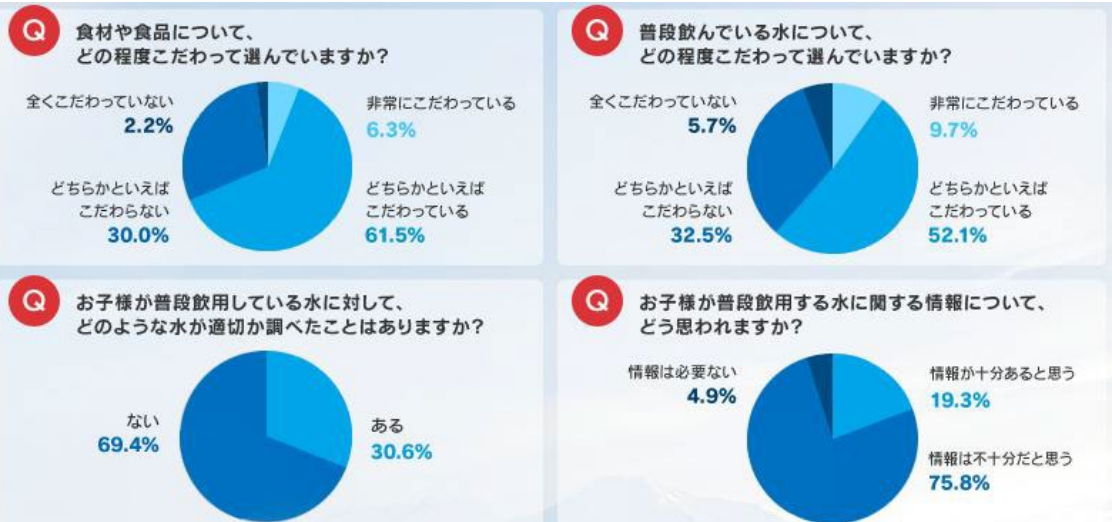




# 訪れる人物像①

## 社会背景

- ① 子どもによる自由な外遊びの機会の減少
- ② 超軟水は育児中の親にニーズがあること



「育児における水と食に関するアンケート」(2012年 大塚食品調べ)  
東京・関西在住の0～6歳未満の子どもを持つ20～40代の母親631人にアンケート

出典：[https://twitter.com/CG\\_jp/status/636364035533881344?s=20](https://twitter.com/CG_jp/status/636364035533881344?s=20)

## 東京都在住の白鳥さん



旅の目的

様々な人との触れ合いを通じ、刺激を受けたい。

価値観

子どもの健やかな成長のため、自然環境や地域の人間関係が良好な土地で暮らす必要性を感じている。

白鳥香さん (32)

会社員の夫、6歳の息子の3人家族。職業主婦。

家族3人で葛尾村を訪れる。

## 訪れる人物像②

### 社会背景

- ①台湾人が発信する「福島前進団」の活動など、復興を応援する国の存在
- ②アジア圏で水道水を飲めるのは日本だけであること



出典：<https://www.waternet-inc.com/media/suidousui-nomerukuni/>

### 台湾在住のワンさん



旅の目的

台湾では味わえないような日常を体験したい。

今後の展望

日本人と友達になりたい。日本の自然や食、風土に関心があるため、研究対象地を日本の地域にしたい。

ワンさん (23)

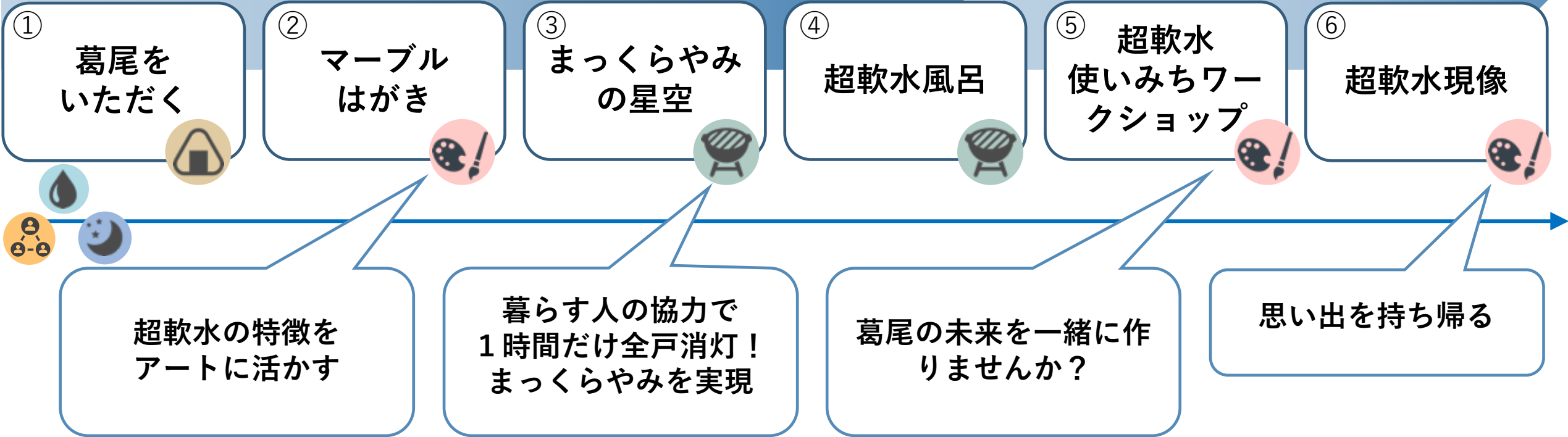
パートナーのシャインと共に旅行で訪れた。

大学院生。日本語を勉強中。

# プランの流れ

1日目

2日目



# プランの流れ

1日目

2日目

私たちはこのプランのための  
かつらうお～た～いったび！！MAPを作りました！！

超軟水の特徴を  
アートに活かす

住む人の協力で  
1時間だけ全戸消灯！  
まっくらやみを実現

葛尾の未来を一緒に作  
りませんか？

思い出を持ち帰る



# かつらうお～た～いったび！！MAPを持って出かけよう！



① 冷やしマンゴー

① かつらうお～  
いただく

⑤ 超軟水  
使いみち7-7ショップ

⑤ 超軟水  
使いみち7-7ショップ

⑤ 超軟水で  
ニットせわらか!

⑤ 硬水と軟水  
飲み比べ

⑥ 超軟水現象

20xx年の葛尾川  
帰還困難区域  
解除後...  
水を介して  
相双地域へと  
広がってゆくプラン

① 超軟水  
ミストサウナ

④ 超軟水風呂

② マーブルはがきを  
おくらう!

③ まくらやみの  
星空で感動

日本語版  
かつらうお～た～  
いったび!!  
MAP

制作: 都市デザイン研究室  
大野・大竹



# ① もりもりランドで葛尾をいただく

## Point

- 超軟水でお米を炊き、葛尾村の特産物であるメルティシープとともにいただく
- 超軟水でマンゴーや野菜を冷やす
- 超軟水ミストサウナを体験！



メルティシープ  
はとても柔らかく  
臭みもなくて  
美味しいです！



葛尾村役場 松本さま



イラスト：大竹彩乃



イラスト：大竹彩乃



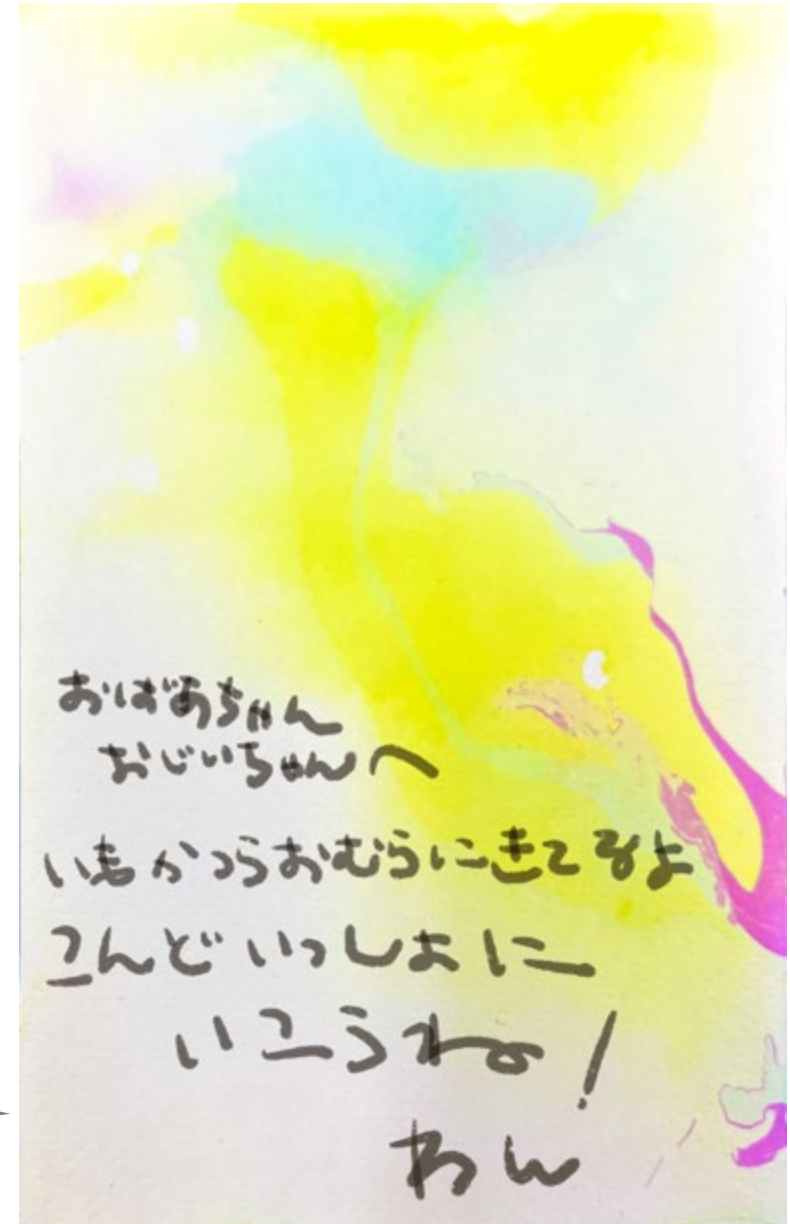
## ② マーブルはがきを送ろう！

### Point

なめらかさが特徴の超軟水を使ってマーブルはがきをつくる。大切な人へ送ろう。



ワンさんは住民の方に教わりながら日本語でメッセージを書きました。





### ③ まっくらやみの星空（あぜりあ川沿い）

#### Point

- ・ 住む人の協力により1時間だけ全戸消灯！
- ・ 人口480人 +  $\alpha$  で感動を共有。
- ・ この村だからこそ実現可能

星は小さな灯りに左右されるので  
実現したらとても感動しそう！



葛尾村役場 松本さま



イラスト：大竹彩乃



## ④ せせらぎ荘で超軟水風呂

### Point

せせらぎ荘には超軟水を沸かしたお風呂があります。今後は超軟水であることを推していきたいと思います！



葛尾村役場 下枝さま



葛尾村役場 早川さま



葛尾村役場 松本さま



## ⑤ 超軟水使いみちワークショップ

### Point

これまで体験してきた“葛尾村の超軟水”を使ってなにができるだろう？を楽しく、真剣に考えるワークショップ

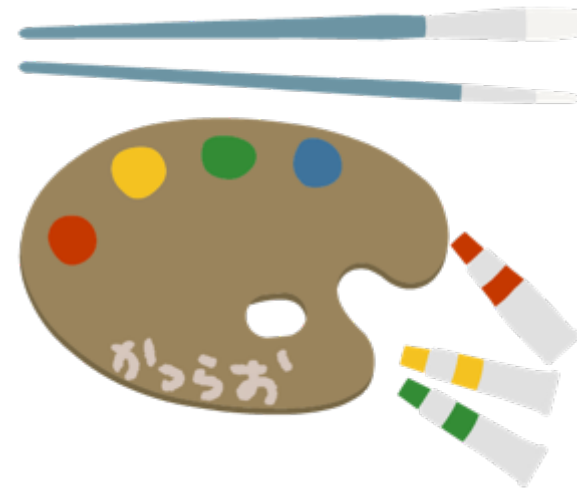
たとえば…

硬水と超軟水の違いを水彩  
絵の具で試してみると？



超軟水の方が滑らかに描けて楽しかった！

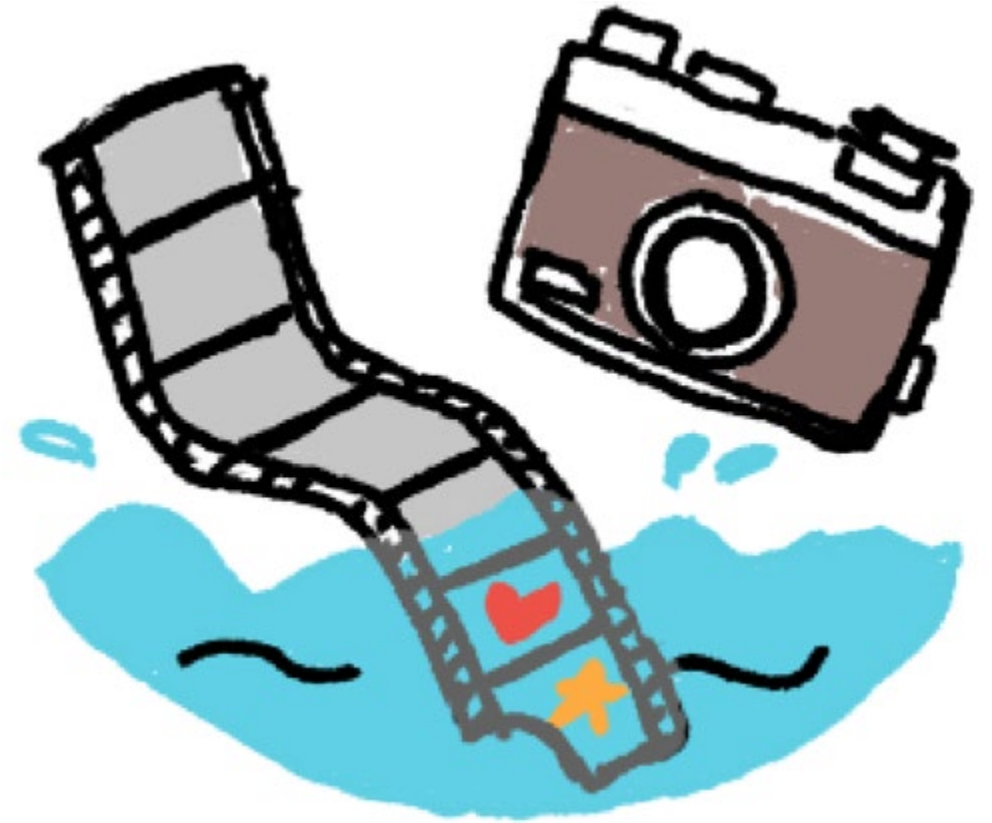
「超軟水絵の具」  
新たな葛尾ブランド誕生！？



## ⑥ 超軟水を使って現像しよう！

### Point

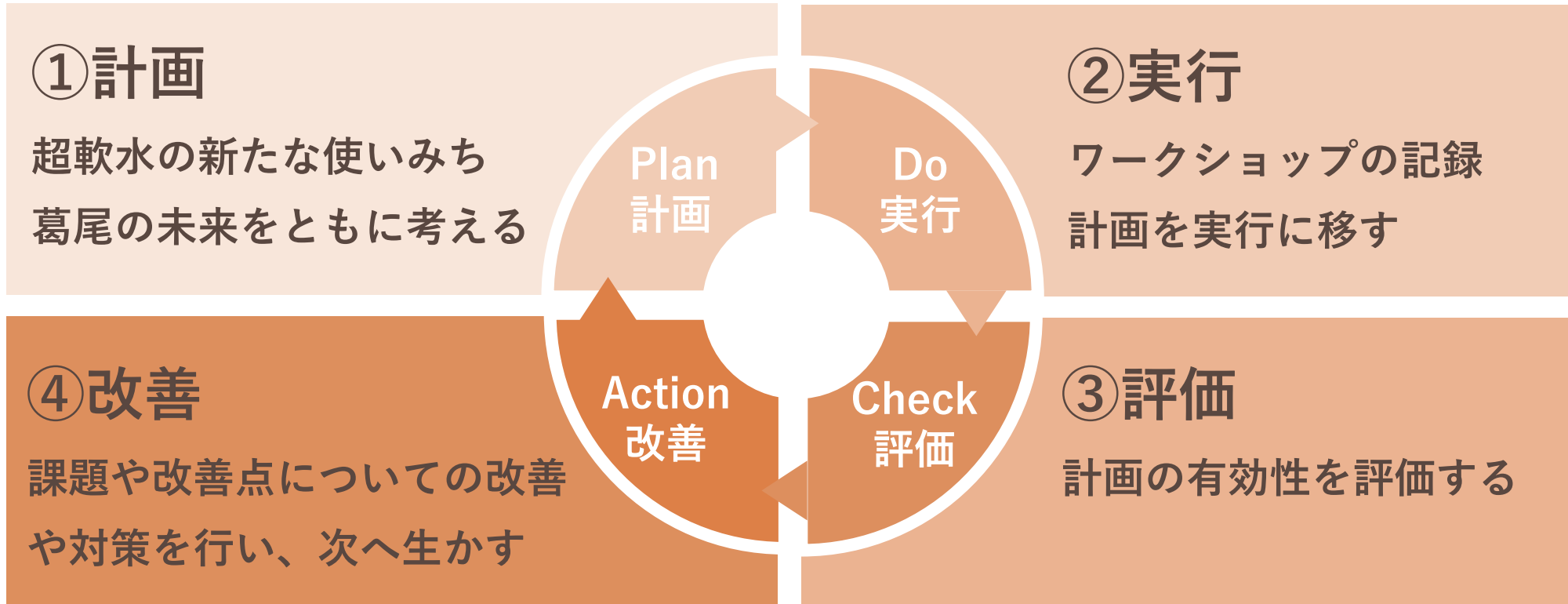
- ・ 葛尾村で撮った写真を葛尾村の水を使って現像する
- ・ それぞれが発見した新たな魅力を形に残そう





# PDCAサイクルによる持続性

行程に超軟水使いみちワークショップを組み込むことにより  
プランそのものをブラッシュアップしていく仕組みをつくる





# 帰還困難区域解除後の展望

葛尾川を介して、浪江町と連携したプランが可能になる！

葛尾川・高瀬川は、高瀬川渓谷や行司ヶ滝、古道川ダムといった魅力的な観光資源を持っています。



葛尾村役場 松本さま

私たちは、超軟水を活かして川を介した観光まちづくりが実現すれば相双地域全体への発展へと繋がると考えています。

復興の進行によりプランが進化。復興の象徴になることを期待します。

## 浪江町との連携

同じ流域の浪江町とのコラボを見据え、浪江ウォーターの姉妹ボトルとして**かつらうお～た～**を商品化する！

葛尾村の超軟水はぜひ商品化したい！

今は高瀬川渓谷に立ち入れませんが、  
また連携できたら良いと思っています



葛尾村役場 下枝さま



葛尾村役場 早川さま



葛尾村役場 松本さま



浪江町役場 高橋さま

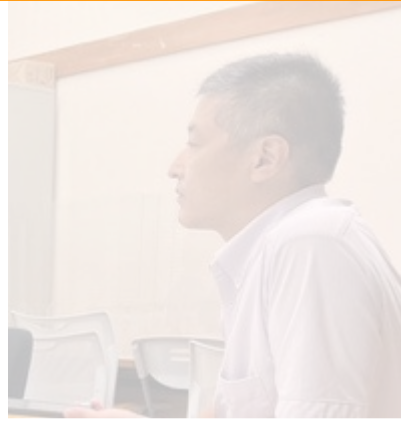
## 浪江町との連携

同じ流域の浪江町とのコラボを見据え、浪江ウォーターの姉妹ボトルとしてかつらうお～た～を商品化する！

そこで、かつらうお～た～のラベルも  
デザインしてみました！



葛尾村役場 下枝さま



葛尾村役場 早川さま



葛尾村役場 松本さま



浪江町役場 高橋さま

## Point①

超軟水の特徴である柔らかさをぼかしで表現！

## Point②

人の温かさを感じさせる配色！

## Point③

水面の揺らぎを表現！

## Point④

復興に一端を担う、葛尾村の胡蝶蘭





# 実現可能性



水質とアートの融合は新規性があるし波及性もある。

ぜひ一緒にやりましょう。



葛力創造舎 プログラムディレクター 森さま

葛尾村の水質に着目していて面白い！  
ぜひプランを実現させてください！



葛尾村役場 下枝さま



葛尾村役場 早川さま



葛尾村役場 松本さま

# 5. 新規性

食・アウトドア・アートの  
3つを通底するコンテンツ

人口480人+αに  
魅力を訴求する

村全体を巻き込み  
一体感を創る試み

葛尾川を介して相双地域に  
波及していく

現在の村の規模を一体感として  
ポジティブに捉える

帰還困難区域の存在を  
未来への可能性として捉える



# 6. まとめ



# 効果

## 暮らす人

- 超軟水をはじめとした葛尾村の魅力に気づき、村をもっと好きになる
- 訪れる人と感動を共有することでシビックプライドを醸成する
- 村に参画する意識の向上

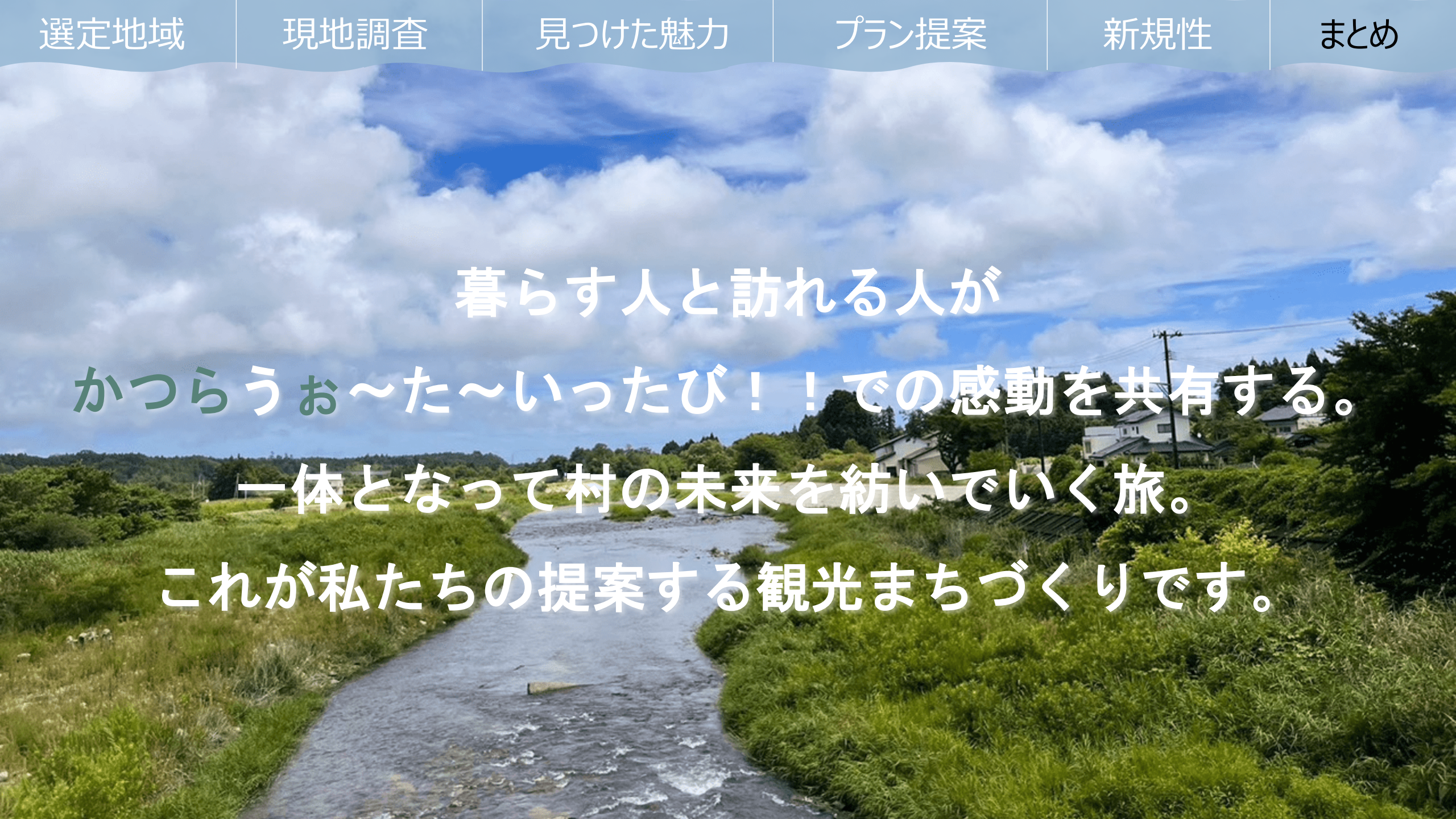
## 訪れる人

- 葛尾村の魅力に触れ、村に関わり続けたいくなる（リピーターになる）
- 暮らす人と感動を共有することでシビックプライドを醸成する
- 訪れる人から暮らす人へと繋がる

## 地域全体

- 超軟水が葛尾のイメージとして根付く
- プランをきっかけに訪れる人から暮らす人へと、村の人口増加に繋がる
- 近い将来、葛尾川を介して浪江へ、そして相双地域全体へとプランそのものが波及する





暮らす人と訪れる人が  
かつらうお～た～いったび！！での感動を共有する。  
一体となって村の未来を紡いでいく旅。  
これが私たちの提案する観光まちづくりです。